

中國國民黨「黃復興黨部」的輔選效果分析

陳陸輝*

前言

選舉是決定民主國家政權正當性的最主要方式。因此，贏得選舉就成為民主國家的政黨，最關切的目標。而在台灣地區長期執政目前擁有兩百多萬名黨員的中國國民黨，如何贏得選舉、又如何繼續保持執政？一直是學者研究的焦點。這其中，國民黨既有的黨務組織、各種黨部對選區平時的經營，是其在選舉時，藉以發揮「組織戰」的利器。而在這些組成份子中，「黃復興黨部」於歷次選舉中，所表現的動員能力以及服從性，更是大眾注目的焦點。

「黃復興」黨部是中國國民黨特種黨部之一，其正式名稱為「國軍退除役人員」黨部，一般咸以其代號「黃復興」稱之。黃復興黨部的組成份子包括退役官兵及其眷屬，以及退輔會所屬事業機構的成員。另有少數人則因為特殊原因（如選舉時，為成為其提名候選人而將黨籍遷入）才得以加入。由於歷次選舉中，其所提名之候選人幾乎皆順利當選，因此其輔選組織與運作，格外引人注目。惟目前國內學術界，尚未有系統性的研究。本文之目的，即以整體性資料分析的方法，探討黃復興黨部的輔選效果，俾能使學術界對此一問題，有更進一步的瞭解。

本文分析以民國七十八年以及八十一年之立法委員選舉中台北市的第一選區（北區）為主，並對照八十三年台北市市長的選舉資料，以明瞭黃復興黨部的輔選效果。

壹、社會系絡、政黨動員與眷村選民的投票行為：文獻檢討

要探討黃復興黨部的輔選，從投開票所的投票結果，雖然可以看出眷村選民的選票流向，但是，造成這個現象的背後因素，是相當複雜的。眷村選民除了在籍貫的分佈上，

* 政治大學政治研究所

** 作者感謝兩位評審教授的寶貴意見，以及劉義周老師、黃德福老師與黃秀端老師，對本文所提出的建議與指正。

以外省籍居多之外，其工作的性質以及共同的生活經驗，對眷村選民的投票行爲，都會產生影響。此外，由於長期共同生活以及彼此之間的熟悉，使眷村居民之間建立了一套交往密切人際網路，使他們無論在平時聊天、喝茶、打麻將，或是選舉時的資訊傳遞以及組織動員，都能經由這個網路達成目的。因此，在文獻檢討部份，以下將檢視社會系絡、政黨動員以及眷村選民投票行爲的相關著作。

一、社會系絡與選民投票行爲之研究

在一般的選舉研究當中，常針對選民個人的人口學變項以及社會心理學變項，分析其個人的投票傾向。事實上，選民個人的投票行爲很可能是一種團體的經驗與行動，它表現了選民對其個人所處環境的共同態度以及價值的支持；甚至，經由投票行爲，來爭取團體中其他成員的認同。因此，選民所處的環境對他個人的投票行爲，是會產生影響的。

就選民個人所處的環境，學者將其區分爲系絡（context）以及網路（network）。依照Huckfeldt和Sprague兩人的定義：系絡係指結構上加諸（structurally imposed）於個人的生活空間，而網路則是個人所建構的（individually constructed）交往範圍(1987:1200)。這兩者之間會有重合以及各自獨立的部分，但一般說來，前者範圍較大而後者範圍會較小些。

在投票行爲的研究中，最早指出社會系絡對於選民投票行爲的影響，應該是H. Tingsten在1937年發表的一篇對於瑞典選舉的研究（Kate and Eldersveld, 1961:12; MacKuen and Brown, 1987:472）。他指出，當一個地區居住人數中工人階級愈佔多數，則該區社會主義政黨的得票率就愈高（Katz and Eldersveld, 1961:13）。同樣的社會系絡的作用，也可以在Valen和Katz1957年研究挪威的選舉，以及Berelson等人的研究中發現。前者以挪威爲對象，發現勞工愈多的地區，該區勞工階級投給勞工黨的也愈多（Katz and Eldersveld, 1961:13）。後者則發現，若個人察覺其所處的社區環境中，成員的政治態度是不同的時候，他會選擇以社區中多數人的投票方向爲自己的方向（Berelson et al., 1954:ch.6）。

社會系絡對於我們政治態度的形成、轉變，究竟扮演什麼角色？它與人際網路之間會對個人產生什麼交互作用？這些都是學者所關切的。美國學者Eulau指出，以個人爲基點而與自己具有特定關係的鄰居，所組成的初級關係區（primary zone），對其投票行爲的轉變，有一定的影響（Ealau, 1986:322）。MacKuen及Brown則曾利用1980年美國總統大選的固定樣本連續訪談的資料（panel data），來研究社會系絡對於選民政治態度轉變的影響。他們的研究結果發現：人際間的影響（interpersonal influence）是發生

在熱烈對話（hot communication）的情況之下，也就是團體成員針對時下問題熱烈的討論，終而形成一個為大家接受的觀點。因此，訊息的流動是雙向的，而社會系絡並不是一個資訊的源頭，相對地，它是一個中介的單位。它接收資訊，也經過熱烈對話後篩選繼而接受資訊（1987:472）。此外，他們也指出，社會系絡在朋友以及鄰居間的影響力，大於社區規範加諸個人的影響力。而這些社會因素對於個人政治資訊、政治評價的形成，是確實有影響而且相當重要的。而團體間的熱烈對話，它所形成的系絡現象（影響力），是大於社會環境的。當然，社會系絡並不是一個獨立的機構（agent），它只是政治環境中的資訊的管道以及中介的機制（intervening mechanism）（1987:484-485）。

社會系絡除了對個人的政治資訊流通的過程產生作用，對其政治參與，也會有不同程度的影響。在相關研究當中，學者以個人所居住地區的人口學資料，與個人的投票以及政治參與的行為相結合，來加以分析。Huckfeldt在1979年的論文中，先將選民的政治參與區分為個人性的政治參與（individually based participation）以及社會性的政治參與（socially based participation）兩種。前者包括：投票、寫信給公職人員以及讀者投書；後者則有加入一個政黨、捐款給候選人、替政黨拉票、積極參與競選活動、加入改善社區生活的工作隊以及在社區中告知他人有關選舉的消息等。Huckfeldt發現居住在教育程度較高的地區，會鼓勵高教育程度的受訪者的政治參與，卻也抑制了低教育程度的政治參與。而社會性的政治參與，比個人性的政治參與更受社會系絡影響（Huckfeldt, 1979:585-587）。此外，Giles及Dantico在1982年的研究，也再次證明了受訪者所處的鄰里環境與社會性的政治參與有關連（Giles and Dantico, 1982:144）。

從上述的國外研究中可以發現，選民自身的教育程度、居住地區、工作、生活環境的社會系絡以及個人人際交往的網路，與其投票方向也有很大的關聯。在國內也有以社會系絡的研究取向，探討國民黨責任區的輔選效果。劉義周以民國七十四年，台北市議員選舉，以及民國六十九年、七十二年、七十五年、七十八年四次台北市的立委選舉結果加以分析。他發現在市議員選舉當中，有一半以上國民黨提名的候選人，在配得的責任區內的投票所比在非責任區的投票所，可多得平均百分之十五至二十七的選票。而且大部分國民黨提名的候選人的得票中，有半數來自責任區（民國75年：426,434）。而進一步分析四次立委選舉結果，各候選人的得票情形之後，其他影響候選人得票高低的因素，如地緣因素與候選人形象，雖有相當程度的影響，但終究比不過責任區輔選的效果（劉義周，民國80年：294-295）。

國內首篇探討社會系絡與選民投票行為的論文，是盛杏媛以民國78年北市南區與台北縣立委選舉的調查資料，所進行的初步分析。她發現，選民與其人際網路成員討論選舉的多寡，與其投票方向並無關聯。不過，選民討論選舉的多寡及選民的鄰里關係愈親

密，與其是否投票支持國民黨在該村里配票的候選人卻有關聯（盛杏潁，民國80年：170）。此外，劉義周更以參與的觀察方法，實際參與國民黨提名候選人在責任區輔選的活動。他發現，責任區的輔選是將平時非政治性接觸所構成的人際關係網絡，於選舉時轉化成的政治動員工具。而責任區內組織輔選的動力主要來自候選人與黨部的基層人際關係、候選人提供的金錢與物質報酬、地方領袖感受到的禮遇，以及地方領袖對黨的忠誠服務（劉義周，民國81年：231-232）。

二、政黨接觸對選民政治參與的影響

有關人際接觸對選民投票行為之影響，Lazarsfeld等人在其經典之作The People's Choice即已提出。他們認為，人際接觸的效果遠大於大眾傳播媒介。因為，在人際接觸中，被接觸者藉由接觸者所獲取的資訊內容，遠多於其取自於大眾傳播的資訊。而且，人際接觸還具有以下五種特性（Lazarsfeld, 1968:150-157）：

- (1)非目的性（non-purposiveness of personal contacts）：在大眾傳播中，選民會對資訊提供者以及資訊的內容產生疑慮，懷疑其別有目的。但是在人際傳播時，這種懷疑會比較低，況且，選民會認為：「聽聽別人的意見」也是好的。
- (2)當面對抗拒時，傳播者有更大的彈性：他可以轉移話題、換一個角度談事情以及和對方討論。
- (3)順從的回報（rewards of compliance）：當一個人在與他人討論選舉相關事務時，他人給予的回報是立即而且是及於選民個人的。
- (4)對周遭消息來源的信任：基於對提供你消息者的尊敬以及信任，或者是地位以及利益上的一致，你會信任此一消息來源。
- (5)不經說服的信服：只因為是朋友拜託的關係，或是候選人就是朋友而投他一票。

不過，Lazarsfeld在書中並未進一步針對人際接觸對選民投票行為的影響，做進一步的分析，但是他所提出的上述見解，是頗具啟發性的。

關於政黨接觸對選民投票行為的影響，大致可從政黨接觸對於選民投票率的影響以及政黨接觸是否會影響選民投票的方向兩個層次探討。政黨平時為選民提供若干服務，解決選民所提出的各項問題，其目的，是希望選舉時換取選民的支持。不過，在美國選民的政黨認同逐漸衰微之際（參考Nie et al., 1978:ch.4; Norpoth and Rusk, 1982），政黨欲藉選民長期的心理認同的因素獲取選票的困難度已經增加。其以服務獲取選票的方式，在選民經濟收入提高之後以及政府的社會福利措施日趨完善之際，也不易產生效果，因此，政黨只好以議題或是人際接觸來提高政黨的得票率（Beck, 1974:1230）。根據美國學者的研究結果發現，政黨經由與選民面對面的接觸或是以郵寄信函的方式尋求選民的

支持，會提高選民的投票率（Kramer, 1970; Krassa, 1988; Wielhouwer and Lockerbie, 1994）。不過，政黨接觸對於本不支持該黨的選民來說，是無法改變其投票方向的（Kramer, 1970; Krassa, 1988）。

整體而言，政黨接觸對於選民投票率的提昇，有明顯的幫助。而美國的兩黨，似乎也愈能精確地掌握「應該」加以動員的潛在支持者。不過，研究也顯示，在野的政黨更亟於動員支持者，以贏得大選，而其支持者也樂於配合。此外，不同選舉類型對政黨接觸的效果，也會產生不同的影響。

三、眷村選民投票行為之研究

至於探討眷村選民投票行為的研究，國內有梅再興以及陳連生兩篇相關的碩士論文。除此之外，最早但並不以眷村投票動機為研究主題的一篇論文，是張瑞珊在民國六十九年，以左營海軍眷村中的合群、復興兩眷村的社區研究。她發現眷村居民回答「每次都去投票」者達百分之八十九點六。此外，眷村的凝聚力、「我群感」強烈，而自認為好朋友一半以上是軍人者達百分之七十七點四（張瑞珊，民國69年：24,49,72,77,85），顯示眷村居民在居住環境的系絡上，以及自身交往的人際網路上，是以同樣具有軍人或軍眷背景者為主。

梅再興也以左營海軍眷村為對象，研究七十年高雄市議員選舉以及七十二年立法委員選舉，眷村選民的投票行為。他的研究架構是以個人背景以及政黨動員為自變項，人格特質與政治態度為中介變項，投票動機及投票取向為依變項。他的研究結果顯示，在選民的投票動機上，除了公民責任是最主要的因素外，表示去投票是因為受黨團、鄰里親友託付的，佔很重要的因素。（梅再興，民國73年：38,46,80）。

陳連生則以台北市軍眷的政治支持取向（對政府的信任感以及政治功效感）對其投票動機的影響為其研究的目的。他發現眷村選民在投票動機上，以權利義務取向最高(50.6%)，次為工具性取向(33.8%)，政黨動員則居第三位(13.3%)。其中，黨籍為國民黨、官階愈高的眷屬，政黨動員的投票比例愈高（陳連生，民國75年：20,65,164,167）。陳連生的研究中，「政黨動員」在眷村選民的投票動機中，雖然比其他調查研究高了許多，但是仍然較一般觀念中，對眷村選民的投票動機的預期，低了許多。因此，以問卷訪問的方式來詢問受訪者去投票的主要原因，是很難看出政黨輔選對眷村選民投票行為的影響。

從上述的幾篇研究當中可以發現，在眷村居民佔台灣地區總人口數的比例太少的情況下，若欲以調查研究的方法進行資料蒐集，實有其困難之處。國內也有幾篇針對某些地區眷村居民所進行的郵寄問卷的調查研究（民意調查基金會，民國78年、民國81年），

不過其內容涉及眷村選民投票行為的分析實在過於簡化以及匱乏，故在此不加贅述。

貳、黃復興黨部的動員脈絡與退輔會的角色與功能

由於黃復興黨部的成員及組織與退輔會及其附屬機構所屬的人員與服務的對象，有非常大的重疊之處，而政黨組織平時提供給特定對象若干服務，一方面可建立選民對其的忠誠，在選舉時更可以轉化成支持它的選票。所以，在探討黃復興黨部組織動員能力的同時，吾人絕不能忽略退輔會的角色以及功能。以下，本文將先敘述黃復興黨部的動員脈絡，再分析退輔會的角色與功能。

一、黃復興黨部的動員脈絡

黃復興黨部係國民黨特種黨部之一，正式名稱爲國軍退除役人員黨部，黃復興爲其黨部的代號，其成員以退除役官兵及其眷屬爲主（新新聞，民國81年，276期：17）。因此，以各眷村及榮民之家爲其黨員主要集中地。在組織位階上，黃復興黨部與省黨部平行，其黨部層級組織與國民黨一般組織無異。台灣地區的黃復興縣市級的代號以及當地的眷村數目列於表1。現行黃復興所屬的各區黨部，事實上與退輔會目前設立的各地方榮民服務處相同，皆按照現行各行政區域的劃分，而與選舉時所劃分的選區大致一致。就其分佈而言，台北縣市、高雄縣市以及桃園縣、台中縣市與屏東縣，眷口數均超過五萬，大約均能支持一位以上的立法委員當選。其中台北市，更因爲榮民及其眷屬眾多，而將黨部略按行政區劃分成五個支黨部（見表2）。除了眷村之外，各榮民之家、榮民醫院、退輔會所屬之各事業單位如榮民工程事業處，都是黃復興黨部的票源區（新新聞，民國78年，125期：42）。

在選舉期間，黃復興黨部的輔選動員組織脈絡，可以用圖1來加以表示。黃復興的輔選動員，實際上是以該黨部既有的區、支黨部，來加以進行的。並不似一般地方黨部，還須另外再成立輔選會報（例如，「自強會報」），協調聯繫黨部與行政區的幹部（林吉郎，民國70年：249）。這是因爲黃復興黨員主要分佈在眷村、榮民之家以及上述事業單位，因此，在黨員密集的地區，黨員與選民的重疊性很大，黨組織的幹部與行政組織的幹部若非重疊平日關係也極爲密切。所以，黨部可以透過既有的各眷村的自治會系統，傳遞資訊以及輔選動員。而各黨部的成員在社經背景相仿、職業類似（曾任軍職或爲軍眷），多數居住眷村而搬遷較不頻繁的情況下，使得黨員分佈地所在的區支黨部較能夠熟悉其成員的動態。因此，不論平時聯絡或是選舉動員，黃復興黨部的黨員是比一般地方黨部黨員容易掌握得多。在選舉時，黃復興黨部的動員脈絡表示於圖2。基本上，

表1 黃復興黨部之概況與票源

選區	代號①	眷村數②	眷口數③	榮民登列人數③	預估票源①
台北市	黃復興	188	199,099	123,913	(北) 80,000
					(南) 70,000
台北縣	黃國定	92	169,913	100,318	85,000
基隆市	黃復興	23	21,936	13,869	6,500
宜蘭縣	黃國蘭	21	17,872	12,186	10,000
桃園縣	黃國園	83	135,235	77,150	50,000
新竹市	黃復興	47	28,723	17,329	20,000
新竹縣	黃新力	4	16,067	11,344	3,000
苗栗縣	黃國苗	7	21,924	10,191	10,000
台中市	黃國柱	85	59,389	29,285	25,000
台中縣	黃國安	33	65,588	34,159	35,000
彰化縣	黃國彰	10	22,499	13,110	10,000
南投縣	黃國強	5	20,606	11,382	10,000
雲林縣	黃榮林	7	18,152	9,823	15,000
嘉義市	黃國嘉	24	13,997	7,746	13,000
嘉義縣	黃國嘉	7	15,585	9,990	15,000
台南市	黃國平	44	40,381	22,561	10,000
台南縣	黃國璋	13	42,115	26,114	50,000
高雄市	黃國雄	59	90,755	48,670	(北) 50,000
					(南) 25,000
高雄縣	黃國興	67	80,810	43,333	40,000
屏東縣	——	32	51,979	29,366	14,000
台東縣	黃國東	7	21,353	17,565	9,000
花蓮縣	黃榮華	17	33,031	26,444	10,000
澎湖縣	——	13	7,376	3,780	——
金門縣	——	——	4,416	1,420	——
馬祖	——	——	163	150	——

資料來源：①新新聞，民國81年，283期：27；

②國防部總政戰部，民國74年，國軍軍眷服務單位、眷村分佈地區名冊：附錄；

③統計月報（81年12月），民國八十一年，行政院退輔會。

表2 黃復興黨部在台北市各支黨部區域分佈圖

支黨部代號	分佈區域
黃 國 勤	信義區 松山區 內湖區 南港區
黃 建 民	士林區 北投區
黃 建 通	中正區 萬華區
黃 國 樑	大安區 文山區
黃 建 眾	中山區 大同區

資料來源：自立晚報，81.9.29，11版。

黃復興對眷村的組織動員，除了黨部既有組織外，是透過各眷村的自治會組織來進行的。自治會在平時處理與眷村居民日常生活相關的事務，例如，垃圾的處理、眷村內的清潔工作以及公共設施的維護，偶爾舉辦一些文康、郊遊的娛樂活動並且負責通知、召開村里民大會。自治會以村民選出、四年一任的會長以及副會長、委員、幹事若干人組成（梅再興，民國73年：7-8）。在選舉時，黃復興黨部就透過自治會的幹部、鄰里長以及眷村中熱心黨務的人士，共同為候選人輔選與動員。其中，眷村中的熱心人士為眷村的意見領袖，透過他們這種人際接觸來動員選民，不但可以提供較充分的資訊給選民，更因他們與選民的熟悉以及信任，使說服的工作更容易完成（Lazarsfeld et al., 1968:150-157）。當然，任何一位居住在眷村的選民，當其平時聊天、下棋以及打麻將的鄰居，都傾向支持某一個候選人時，相信處在這個社會系絡之下的他，若想轉而支持其他候選人，必定會遭受極大的壓力。

二、退輔會的角色與功能

退輔會是凝聚黃復興選票的一個重要因素。

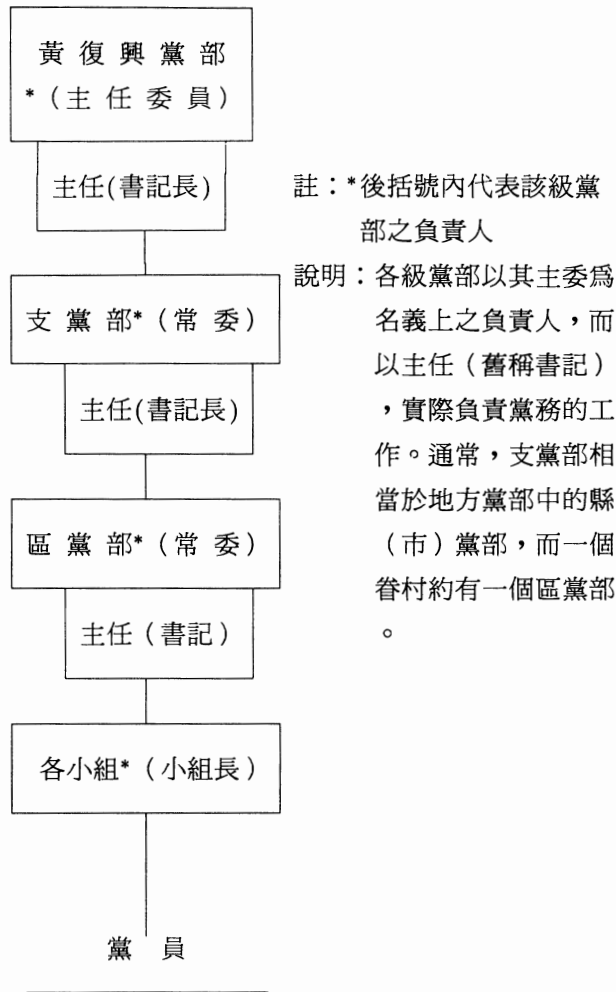
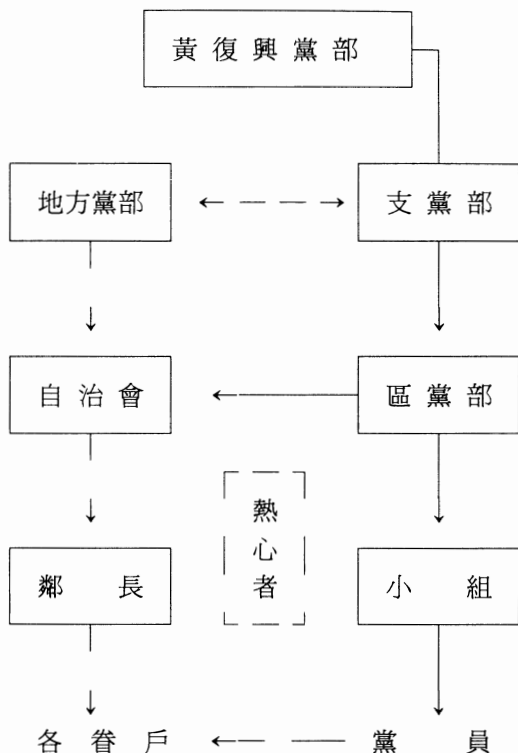


圖1 黃復興黨部輔選組織圖

由於退輔會主委本身兼任黃復興黨部的主委，而黃復興黨部的書記長，亦為退輔會副秘書長級的幹部所擔任，至於其他各級黨部的黨工、幹部亦與退輔會各層級緊密結合。而退除役官兵一旦辦理退除役手續後，必須前往地區之榮民服務處辦理報到（服務處處長即該區黨部之主委）。因此，退輔會與黃復興黨部之關係，異常密切，欲瞭解黃復興選舉時的組織動員力量，勢必得先瞭解退輔會平時為榮民所提供的服務。

成立於民國四十三年十一月一日的退輔會，是以輔導退除役官兵就業、就醫、就養以及就學為目的（黃國衛，民國76年：23）。其涵蓋的對象是以當年隨政府播遷來台的退除役官兵及其眷屬為主。至於在台入伍之退除役官兵，則須服役滿五年，始得具備榮民資格。而在民國七十九年二月九日以後入營者，則須服役滿十年，方取得榮民資格，



說明：實線部份，代表有隸屬關係；虛線部份，代表只有協調關係。在平時聯絡時，由各（眷村中的）區黨部及各小組，負責召開黨員小組會議或是小組長聯席會議；在選舉動員時，區黨部與眷村的自治會系統則一同伴隨候選人拜訪與拉票，其中，熱心眷村事務的「熱心者」也會一同前往。

圖2 眷村組織動員脈絡圖

享受相關的福利（蘇進強，民國82年：6-2）。

就退輔會的組織而言，它目前是政府行政體系下的一個部門。其經費來源有二：一為政府預算，這是由政府每年編列，提供退輔會本身以及醫療、安養、訓練以及服務等機構的經費來源，以推動相關的業務。第二，是非政府預算，這又可分為兩種，其一為安置基金支援經費，提供退輔會所屬的農業機構、專業人員教育中心以及職訓中心等所需之經費。其次，則為自給自足者，這是以退輔會生產事業機構為主，這些機構本身具有生產能力以及銷售績效（例如，液化石油氣供應處），所創造的盈餘足以維持其本身

表3 退輔會附屬機構一覽表

機 構 類 別	名 稱	數 量	說 明
政 府 預 算 機 構	醫 療 機 構	總醫院	2 台北、台中
		榮民醫院	11 竹東、埔里、嘉義、濁橋、永康、楠梓、龍泉、玉里、鳳林、蘇澳、員山。
		分院	1 高雄
		小計	14
	安 養 機 構	榮譽國民之家	13 板橋、桃園、新竹、彰化、雲林、白河、佳里、台南、岡山、屏東、馬蘭、太平、花蓮
		大陸榮胞輔導中心	1 台北土城鄉
	訓 練 機 構	就業講習所	1 新竹
		就業訓練中心	3 彰化、台南、花蓮
		反共義士輔導中心	1 台北三峽鎮
		小計	5
	服 務 機 構	榮民服務處	24 北市、北縣、宜縣、桃縣、竹縣、苗縣、中縣、南投、彰縣、雲林、嘉縣、南縣、高縣、屏東、東縣、花縣、澎湖、基市、中市、南市、高市、金門、竹市、慈母育幼院。
		小計	24
	合 計	97	
	非 政 府 預 算 機 構	安 置 基 金 支 援 機 構	農業機構
專業人員教育中心			1 板橋市
職技訓練中心			1 桃園市
小計			14 桃園市
自 給 自 足 機 構		農業開發處	1 台北市
		森林開發處	1 宜蘭市
機 構		漁業機構	2 海洋漁業開發處、魚殖管理處
		工業機構	16 桃園工廠、彰化工廠、楠梓工廠、龍崎工廠、岡山工廠、食品工廠、台北紙廠、塑膠工廠、榮民製藥廠、榮民印刷廠、榮民製毯廠、榮民化工廠、台北鐵工廠、冷凍加工廠、台中木材加工廠、榮民氣體製造廠。
		礦業開發處	1 台北市
		工程機構	1 台北市
		勞務機構	2 台北、高雄技術勞務中心
		台中港船舶服務中心	1
		液化石油氣供應處	1 台北市
		小計	26
合 計	40		
總 計	97		

資料來源：退輔會統計年鑑（民國80年），民國81:3。

的存續（周唯中，民國73年：84-86；退輔會統計年鑑，民國81年：3）。表3中，可以看出目前附屬退輔會的機構以及其經費的來源狀況。

就退輔會所享有的政府預算而言，以行政院所提出的民國八十二年中央政府總預算案為例，社會福利（共含七個項目）支出的金額約為一千一百九十多億元，而退輔會所擁有的金額，為二百八十餘億元，佔所有的社會福利預算將近四分之一（榮光週刊，第1397期，1版）。雖然這筆預算，包括輔導榮民就業、就養、就醫、就學等項目，而且其中相關的人事經費的編列亦偏高（蘇進強，民國82年：6-3~6-5），不過正可顯示：退輔會預算在我國各部門中，算是充裕的。

除了充裕的預算，退輔會亦擁有相當多的專職人員。表4中可以看出，以民國八十年為例，退輔會擁有兩萬一千五百多名員工，其中，職員有一萬五千七百多名。也就是，這些職員平時主要的工作，就是為榮民服務。因此，在科層組織嚴密、分工完善以及人員資金充裕的情況之下，退輔會所能提供的服務，必定也相當龐大。

就退輔會所提供的服務而言，主要包括就業、就醫、就養以及就學等項目。在就業方面，包括創業就業、介紹就業以及間接安置等三種。所謂創業就業，係指有計畫地安置退除役官兵，進入退輔會及其所屬生產事業單位工作而言。而介紹就業，則由退輔會將榮民介紹至機關、學校以及公民營機構工作。間接安置則是以榮民眷屬子女為對象，安置於退輔會及所屬機構工作，此類大多以約雇方式安置（蘇進強，民國82年：6-3）。從表5中可以看出，從民國41年起至80年止，退輔會共安置了將近二十萬的榮民及其眷屬就業。不過，從統計數字中也可以發現，輔導就業這一項工作正在逐漸降低中。

就醫則為退輔會的諸項工作中，最多榮民受惠的項目。從民國41年至80年，退輔會共提供榮民約三十六萬人之醫療服務。而榮民所享受到的醫療服務是由政府百分之百津貼的公醫制（覃怡輝，民國80年：156），特別是當時隨政府來台之榮民，目前多已衰老，因此，適當的醫療照顧正是他們所迫切需要的服務。至於榮民眷屬則必須負擔一半的費用（蘇進強，民國82年：6-4）。

退輔會另一個重要服務，是提供榮民就養之服務。所謂公費安養是指未支領公教退休俸或生活補助費，年滿61歲以上，無工作能力或因公傷殘，經退輔會認定合於安養條件者（蘇進強，民國82年：6-3）。退輔會目前在板橋、桃園等十三處設置榮民之家（參考表3），從民國41年至80年共以公費安養了十八萬多的榮民，八十年代在榮民之家者共有一萬一千多名。不過，這一類服務可能因為政府開放大陸探親，部份榮民返回大陸定居而使就養人數開始逐漸減少。

至於就學這一部份，僅及於獎助學金的發放（蘇進強，民國82年：6-5），歷年來輔導的人數並不多，共約六千八百多名。

表4 八十年度退輔會暨附屬機構員工人數統計表

	退 輔 會	生產事業 機 構	醫療機構	安養機構	訓練機構	勞務、服務 及任務編組	合 計
職 員	521	4,698	9,132	645	320	413	15,729
技警工役	108	658	3,105	1,640	230	101	5,842
合 計	629	5,356	12,237	2,285	550	514	21,571

資料來源：統計年鑑（民國80年），行政院退輔會：42-43。

說明：本統計數字包含退除役軍士官兵、間接安置以及其他項目。

表5 民國七十六年至民國八十年度退輔會各類安置人數統計表

單位：人

		76 年	77 年	78 年	79 年	80 年	41至80年
就 業	軍 官	1,415	1,401	1,242	953	877	57,631
	士 官 兵	1,204	861	546	422	446	119,002
	間接安置	1,647	1,183	1,568	1,377	938	20,506
	小 計	4,266	3,445	3,356	2,752	2,261	197,194
就 醫	軍 官	6,927	6,803	5,688	5,456	7,663	105,780
	士 官 兵	10,112	10,808	9,123	8,927	11,291	254,019
	小 計	17,039	17,611	14,811	14,383	18,954	359,799
公 費 安 養	軍 官	5,194	8,743	6,401	5,456	4,008	52,948
	士 官 兵	10,804	11,776	12,302	12,837	7,305	130,443
	小 計	15,998	20,519	18,703	18,293	11,313	183,391
就 學	軍 官	129	113	87	86	94	3,847
	士 官 兵	129	141	118	132	174	2,958
	小 計	258	254	205	218	268	6,805

資料來源：統計年鑑（民國80年），行政院退輔會：12-13。

說明：1. 就業之統計數字，並不包括義民及義士。

2. 自79年度開始之自費安養榮民，並未列入本統計數字中。

由上述可知，退輔會以其固定的預算、完善的組織以及龐大的人力，為榮民提供大量的服務，這一點，是國民黨其他黨部所沒有的。正由於這種服務的享受具有排他性，使榮民更能意識到其與退輔會關係之緊密，正由於這種服務的內涵相當優厚，使榮民常以相對的回應，來換取繼續的服務。而選舉，正是展現榮民對其支持的最佳時機。

三、黃復興黨部的輔選活動

政黨的輔選動員與政黨活動之制度環境以及在特定地區選民的政黨屬性的平衡程度，有密切關係（Huckfeldt and Sprague, 1992:71）。黃復興黨部能夠在立委選舉中，居於重要的地位，主要是因為自民國七十八年以後的中央民意代表選舉中，應選名額增加所致。在早期的中央民意代表的增補選當中，由於選區過大、應選名額太少，因此黃復興黨部只能在眷村較多的台北縣、市及高雄市，推出候選人。隨著立委選舉應選名額的增加，以及選區範圍的縮小，使得黃復興黨部能夠在其黨員集中較多的選區，推出候選人參與角逐。在選舉前，黃復興黨部在各縣市的支黨部，皆評估該區的票源，並預估該選區的當選票數。爾後，再因應不同情況，採取彈性的提名以及輔選策略。通常，若是在某一選區內，其票源足以支持一位或一位以上候選人，則黃復興黨部會提名候選人（一人或一人以上），並負責全力輔選。若是黃復興在該選區的票源，並不足以讓一位候選人當選時，若其評估有可能成為被提名的候選人，本身不具開發票源的能力，則改將票源交由地方黨部運用，支持其它國民黨提名之候選人。

(一)初選與提名

在選舉中，政黨組織所推動的以候選人為中心的活動包括：提供候選人經費、提供諸如與媒體聯絡、敵情分析人員協助等服務以及參與候選人的甄補和提名前為特定候選人背書等（Gibson et al., 1983:202-205）。對黃復興黨部來說，在二屆立委提名之前，如何使其支持的特定候選人，在初選能夠名列前茅，並進一步為其爭取到被提名，是其在國民黨黨內提名之前的主要工作。為達成上述目的，如何動員所屬黨員支持特定人選，就成了黃復興黨部初選時最重要的工作。雖然筆者未曾參與黃復興黨部規畫提名候選人，在初選時的宣傳、拉票活動，不過本文對照黃復興黨部規畫的立委候選人在七十八與八十一年兩次立法委員黨內初選中的名次，可以看出：黃復興黨部在動員所屬黨員支持特定的初選參選人上的能力，非常驚人。從表6之中可以看出，在七十八年及十一年國民黨的黨內初選中，在黃復興規畫參與提名的選區裏，其規畫的人選都能名列前茅。

至於黃復興提名的候選人，是否具有一定的資格呢？Ranney曾經列舉一般被提名者所具備的條件。他一共舉出下列六個標準，包括是否為現任者、是否具備地緣關係、與利益團體的關係、派系、較高的社經地位以及其他因素如種族、宗教信仰等（Ranney,

1981:98-102)。其中，是否為現任者為一個重要的因素。因為，現任者擁有較多的行政資源（例如國會助理以及其他相關的津貼），獲得黨中央的補助機會也大，此外，若是其表現尚稱職，新的參選者亦不敢輕纓其鋒。而最重要的，就是他能夠提供選民選區服務（Cain et al., 1984:296）。在二屆立委的選舉中，由於參選者眾多，因此，現任者在知名度上也會較其他新人高。

本文將Raney提出的標準，與七十八年黃復興提名的候選人相對照，結果發現外省籍以及軍人或軍眷的背景，是他們擁有的共同特質。而在八十一年份的提名人選中，更有幾個現象必須注意：

1. 現任立委若欲繼續競選連任，率皆再度被提名，此印證了本文上述的說法。
2. 出現原本不具黃復興黨員身分、擔任現任立委，經過黨籍的轉移後，被黃復興黨部提名的例子。如高雄市北區的林壽山。
3. 在考慮候選人本身開拓票源的能力後，提名原先不屬於黃復興黨部（初選之前才

表6 黃復興黨部規畫之候選人在民國78年81年國民黨立委黨內初選名次一覽表

選區		七十八年初選			八十一年初選		
		姓名	名次	是否提名	姓名	名次	是否提名
台北市	北區	趙振鵬	2	是	趙振鵬	2	是
					關中	1	是
	南區	郁慕明	1	是	郁慕明	3	是
台北縣		周書府	1	是	韓國瑜	1	是
桃園縣		朱鳳芝	1	是	朱鳳芝	不初選	是
台中市		沈智慧	1	是	沈智慧	不初選	是
台南市		——	——	——	施台生	1	是
高雄市	北區	蕭楚喬	1	是	林壽山	2	是
	南區	王天競	2	是	王天競	1	是
高雄縣		蕭金蘭	1	是	蕭金蘭	不初選	是
屏東縣		王素筠	1	是	——	——	——

資料來源：中央日報，78.7.24，3版、聯合報，81.8.16，4版。

加入)但本身具有高知名度的候選人。如台北市北區的關中。

因此，贏得選舉原本就是政黨最關切的目標，而如何贏得更多席次，似乎漸漸成爲黃復興黨部提名時的主要考慮。所以，黃復興黨所支持的候選人雖然仍以退役軍人、軍眷爲主，同時也對於一些具備對外開拓票源能力、理念相符、有基層實力的候選人，加以提名、支持（中國時報，81.4.12，4版）。不過，現有的區域立委在國會的席次，已成固定狀態，且依黃復興黨部目前在各縣市擁有的黨員人數以及眷村第一代的日漸凋零、第二代的自主意識興起，想要增加其在立法院的席次甚至維持現有的席次，看來並不甚樂觀。因此，提名具有開拓票源能力、形象好、服務績效好的候選人，是黃復興黨部日後提名策略必然轉變的方向。

(二)責任區之劃分

對國民黨的候選人來說，責任區的劃分攸關其所獲得票源的多寡，更間接決定其當選與否。因此，每逢責任區確定前後，國民黨各候選人莫不積極爭取，以求能夠順利當選。基本上一般候選人責任區劃分的標準，大致依據各責任區中的選民人數、該地區的人口組合、國民黨過去的得票率、候選人的地緣關係與候選人過去的競選經驗等五個因素，加以考慮（劉義周，民國80年：124-125）。

黃復興黨部責任區票源的劃分，按照現有的情況，可分爲下列三種：

1. 黃復興黨部並未提名候選人的選區：

在現有的選區中，這是最大多數的。黃復興黨部會與平行的地方黨部協調，將該選區的票源交由地方黨部統籌運用。

2. 黃復興黨部提名一位候選人的選區：

原則上將該區票源全力支援其所提名之候選人，若該區票源不足，則該候選人尙需向外自行開拓票源；有時該黨部評估其提名之候選人可以當選，會提撥部份票源給同黨其它候選人。

3. 黃復興黨部提名兩位候選人的選區：

從立委增補選至今，這情況只發生在二屆立委選舉中的台北市北區選舉。該次票源的劃分，是依兩位候選人開拓票源的能力，而將選區中的眷村劃分爲二。開拓票源能力較弱者，擁有較多的眷村數。

因此，黃復興黨部的責任區劃分單位，與一般候選人是不同的。前者以眷村、榮民之家爲主，而後者則是以行政區中的里爲單位。各地區的黃復興黨部也會因爲提名候選人與否，與地方黨部採取各自負責或協調合作的輔選分工。

參、民國78年與81年立法委員選舉的投開票結果分析

黃復興黨部的黨員分佈，以眷村、榮民之家以及各退輔會附屬事業單位，較為集中，重疊性也較大。其中，又以榮民之家以及眷村，因為黨籍所在地也是戶籍所在地，因此，輔選動員的成果，較容易觀察。本文以北市北區各眷村以及一個國防部所轄的「退員宿舍」為黃復興黨部輔選效果的分析計算單位的票源集中地，探討民國七十八年與八十一年兩次立委選舉中，其所提名候選人在上述地區投開票所得票情形，以驗證黃復興黨部的輔選效果。

一、北市北區各眷村狀況概述

在台北市立委選舉第一選區中有六個行政區，共計兩百一十四個里。其中，各區的眷村數目以及眷戶數，如表7所示。在各區之中，以松山區的眷村最多，眷戶數也最多。由於早年眷村的形成，主要是政府為安置隨其播遷來台的軍人，所提供的暫時居住空間，因此，整個居住環境較為簡陋。從民國三十八年到民國五十餘年，這些由政府預算、美援餘款、國內外民間捐款而興建的眷村陸續完成（夏傳宇，民國69年：16-17）。不過，由於這些眷村相當簡陋，因此，隨著都市發展以及老舊眷村居民的要求，許多眷村乃陸續改建。以台北市為例，目前眷村改建成新式的公寓式大樓者，已有六十個（聯合報，民國82年4月6日，6版）。

本研究的研究對象為黃復興黨部，雖然，眷村居民與黃復興黨部所屬黨員並不能劃

表7 台北市北區各行政區眷村資料一覽表

78年	士林區	北投區	內湖區	南港區	松山區	大同區	總計
眷村數	24	11	10	7	33	4	89
眷戶數	1572	726	1601	795	3379	213	8286
81年	士林區	北投區	內湖區	南港區	松山區	信義區	總計
眷村數	24	11	10	7	26	13	91
眷戶數	1572	726	1601	795	2397	1242	8333

資料來源：國防部總政戰處，民國74年，國軍軍眷服務單位、眷村分佈地區名冊。經作者整理而得。

上等號，但是，一方面因為眷村居民的同質性高，其選民雖非皆為黃復興黨部成員，但處在同一個社會系絡之下，會傾向受周遭的鄰里好友所影響。其次，黃復興黨部以及退輔會，平時服務的對象即以眷村居民為主，因此，選舉期間眷村的選票流向，是一個瞭解選民對黃復興黨部向心力的良好指標。

在七十八年的立委選舉當中，北市北區共有八十九個眷村，共計8286戶眷戶。八十一年則有九十一個眷村，共計8333戶眷戶（見表7）。而在八十一年底，根據退輔會的統計，台北市榮民登列人數為十二萬三千九百餘人，眷口數總計有十九萬九千餘人（民國八十一年十一月統計月報，退輔會，民國82年：8）。此外，在行政區調整之後，北市北區還加入了一個國防部的退除役人員宿舍（簡稱退員宿舍），為黃復興黨部的責任區。經過比對眷村所在地與投票所位置，以及競選總部動員組人員之協助，筆者整理出七十八年與八十一年，各眷村所在的投開票所。以下，就對各眷村的投票結果，加以分析。

二、黃復興提名候選人之得票分析

為了驗證黃復興黨部對其黨員的動員能力以及黨員對於黨部命令的服從程度，本文先提出以下幾個假設，來加以驗證。本文基本的假設為：

1. 黃復興黨部的動員能力强，因此，眷村的投票率較其他地區高。
2. 黃復興黨部提名之候選人，在眷村得票率高於非眷村之得票率。
3. 不論何次選舉，黃復興黨部支持之候選人，在眷村所在之投開票所之得票率，均相當穩定而且高。
4. 眷村的選民遵守黃復興黨部的指示而投票，因此，不論指定的候選人是誰，選民傾向依照指示而投票。

本研究所用的資料為台北市選舉委員會所出版的選舉實錄。本文計算的方式，可說明如下：

1. 計算的單位：

以各眷村所在的投開票所為主。若一個投開票所有一個以上的眷村，則將其眷戶數加總合併計算。而所謂的眷戶數，係國防部眷管處列管的各眷村中，現有的戶數。若是一個眷村過大，其居民必須在兩個以上的投開票所投票，則將各投開票所的結果加總，成爲一個分析的單位。總計，七十八年的八十九個眷村，可歸併爲六十三個計算單位；八十一年九十一個眷村，歸併爲六十七個計算單位（含退員宿舍）。

2. 眷村人口佔各投開票所的選舉人數：

由於筆者缺乏進一步的資料，無法確定各該投開票所的選民是否全為眷村居民，因此，利用一個計算公式以推估各眷村人口佔各投票所選舉人數的比例。計算公式如下：

眷村人口佔該投票所選舉人的比例（簡稱眷村人口比例）

=該年北市平均每戶成人數×眷戶數÷所在投開票所投票人數

不過，由於八十一年的人口統計資料尚未出版，因此，本研究分別以七十八年及八十年資料為計算基準。本文在討論候選人得票時，會利用此一標準，主要是因為這種計算方式，可以避免只以眷村為單位（此單位忽略各眷村人口有多寡之分），而低估黃復興候選人的得票率。本文從各眷村人口佔各投開票所選舉人數的比例（以下簡稱眷村比例），可以更正確地瞭解眷村的投開票情形。在說明了計算方式之後，以下，就針對上述假設加以驗證。

1. 眷村選民的投票率

一般人對於眷村選民的第一個刻板印象就是眷村選民的動員力強。因此，本文以投票率來檢證這個假設。在兩次的選舉中，北市北區各眷村投票率與該區的投票率對照表，從表9各區的投票率與各區眷村的投票率可以看出，眷村的投票率確比一般的投開票所高，但差別並不算大。在七十八年各區各眷村的投票率高出一般選區零點四個百分點。其中，內湖區與大同區眷村的投票率比一般選區高出較多。八十一年各選區與

表8 民國78、81年立委選舉北市北區各眷村比例分佈表

眷票之 村人比 投口例	1/10 以 下	1/10 至 2/10	2/10 至 3/10	3/10 至 4/10	4/10 至 5/10	5/10 至 6/10	8/10 至 9/10	總 計
78年選舉	26	21	6	6	1	2	1	63
81年選舉	37	12	14	3	0	1*	0	67

註：該眷村係指國防部所屬退員宿舍（大我精舍），由於筆者並無該宿舍居住人數，因此將其歸於此分層。以下各表說明與此相同。

說明：1. 眷村比例 = 眷戶數 × 該年北市平均每戶成人人口數
÷ 所在投開票所投票人數

2. 表中的數字以各眷村所在投開票所為單位，若一個投開票所有一個以上的眷村，則合併其眷戶數成一個計算單位；若一個眷村過大，分佈在一個以上的投開票所時，則合併所在的各投開票所為一個單位。

3. 本文以下各表同此說明。

表9 民國78、81年立委選舉北市北區各眷村之投票率（依各行政區）

78年選舉	士林區	北投區	內湖區	南港區	松山區	大同區	平均
眷村	73.82	73.08	74.46	77.56	68.97	78.12	72.52
非眷村	73.70	72.95	72.95	77.83	68.09	74.41	72.07
兩者間之差	0.12	0.13	1.51	-0.27	0.88	1.71	0.45
該區總平均	73.72	72.97	73.24	77.77	68.50	76.52	72.23

81年選舉	士林區	北投區	內湖區	南港區	松山區	信義區	平均
眷村	73.82	71.98	74.40	73.97	66.70	70.49	71.02
非眷村	70.31	70.51	70.65	71.86	65.96	69.24	69.71
兩者間之差	3.51	1.47	3.75	2.11	0.74	1.25	1.31
該區總平均	70.67	70.65	71.21	72.34	66.16	69.49	69.87

資料來源：作者依台北市選委會選舉實錄計算而得。

表10 民國78、81年立委選舉北市北區各眷村之投票率
（依眷村投票人數佔該投票所之比例）

眷票之 村人比 投數例	1/10 以 下	1/10 至 2/10	2/10 至 3/10	3/10 至 4/10	4/10 至 5/10	5/10 至 6/10	8/10 至 9/10	眷平 村 內均	眷平 村 外均
78年選舉	70.82	73.70	68.29	74.92	86.01	70.07	80.15	72.52	72.07
81年選舉	68.87	73.53	71.36	72.58	——	74.97	——	71.02	69.71

資料來源：作者依台北市選委會選舉實錄計算而得。

各眷村的投票率都開始下降，不過，眷村的平均投票率仍然達到百分之七十。各選區中，內湖區眷村投票率高於一般選區較多，達三個百分點；士林區、南港區眷村的投票率也不錯。若是再以眷村比例來看各眷村的投票率，從表10中可以看出，在七十八年的選舉中，眷村比例的大小與投票率高低相關程度只有.17，並未達到統計上的顯著水準。是否該年度改建中的眷村較多，在原眷戶遷出眷村後聯絡不便，使得投票率與眷村比例的相關性不太大，筆者不得而知。不過，在八十一年年的選舉中，眷村比例的大小則與投票率，

達.32的顯著相關。從表中也可以看出，若干眷村比例較大的眷村，其投票率超出眷村外甚多，七十八年高達十四個百分點，八十一年也有將近五個百分點。整體而言，眷村所在的投開票所的投票率是比一般選區高的，不過，其間的差距並不明顯，因此，是否因為部份眷村改建，眷村人口遷出而導致此一結果，由於本文無進一步資料，無法加以討論及證實。

2. 黃復興提名候選人票源分佈的情形

黃復興黨部提名的候選人，在兩次選舉當中，在各眷村的得票率是否遠高於非眷村的投開票所？其他國民黨提名或是非國民黨提名，但是得票率達到有效票數百分之三以上的國民黨籍的候選人，其在眷村的得票情形如何？以及形象好的候選人的得票情形如何？是本節討論的重點。以下擬從下列三個方面加以說明：

(1) 國民黨提名的其他候選人在眷村得票的情形：

在同一個選區當中，黃復興提名的候選人首先面臨到其他同為國民黨提名候選人的挑戰。從歷年來有關選舉的研究發現，具有外省籍、軍公教等屬性的選民，在選舉中傾向支持國民黨（吳乃德，民國82年；林佳龍，民國77年；林嘉誠，民國73年、民國74年、民國75年；胡佛、游盈隆，民國73年；陳陸輝，民國83年；盛杏潑，民國75年；雷飛龍等，民國73年）。由於，眷村選民多具上述背景，因此是國民黨提名候選人競相爭取的票源。在此，先不談知名度高、形象好的候選人，從表11中可以發現，在七十八年的選舉中，國民黨候選人在其責任區內的眷村之得票率，也是相當高的，不過，除了大同區外，各候選人的得票率，還是低於黃復興黨部提名的候選人。而大同區在當時只有四個眷村，因此，這四個眷村極有可能已劃歸該責任區的候選人（林憲同）或是做為另一個候選人（周荃）的機動票源使得他們倆人的得票率合佔有效票中的百分之三十，遠高於黃復興提名的趙振鵬。若是再從表12分析，就可以進一步的發現，當責任區的因素不考慮，而只以各眷村的比例作為分析的重點時，黃復興提名的候選人，是眷村選民主要的支持對象，而且，當眷村人口佔投開票所人數的比例愈大時，該候選人的得票率愈高。表12中可以看到：當眷村選民佔投票人數十分之二以上時，黃復興提名的候選人也獲得十分之二以上的有效選票；當眷村人口達選舉人數十分之八以上時，有接近六成的眷村有效選票是支持黃復興提名的候選人。再以八十一年選舉為例，在表13中，國民黨各候選人除了丁守中在北投區的眷村得票率較接近黃復興提名、以該區眷村為責任區的候選人趙振鵬外，各眷村的選票，仍然流向黃復興提名的候選人，而且，若是將黃復興提名的關中、趙振鵬的有效票數相加，兩人在眷村的得票率接近百分之二十，與七十八年趙振鵬的得票率差不多，至於其他國民黨提名的候選人，除了丁守中在眷村得票率有百分之八外，其餘都不到百分之四。從表14中更可以明顯看出：當眷村人口佔投票人數比例

表11 民國78年立委選舉北市北區國民黨主要候選人*
在各眷村之得票百分比（依各行政區）

	趙少康	李鍾祥	林憲同	周荃	丁守中	趙振鵬
北投區						
各眷村平均	24.6	10.3	1.8	4.2	6.9	19.6
眷村外平均	26.1	10.4	2.2	4.4	5.8	7.5
該選區平均	25.9	10.4	2.1	4.4	5.9	8.8
士林區						
各眷村平均	19.7	11.9	3.4	4.4	5.9	20.5
眷村外平均	21.0	11.2	4.3	4.4	5.7	5.3
該選區平均	20.8	11.2	4.2	4.4	5.8	7.1
內湖區						
各眷村平均	23.8	1.5	12.1	9.4	6.8	23.1
眷村外平均	25.2	2.0	8.3	13.3	5.7	7.0
該選區平均	25.0	1.9	9.0	12.6	5.9	10.0
南港區						
各眷村平均	31.9	1.6	3.1	13.0	4.2	18.3
眷村外平均	33.4	2.3	3.6	12.4	3.5	6.0
該選區平均	33.1	2.2	3.5	12.5	3.7	8.5
松山區						
各眷村平均	29.6	1.6	5.4	8.4	6.8	19.6
眷村外平均	28.7	2.3	5.8	12.5	6.2	5.9
該選區平均	28.8	2.2	5.8	11.9	6.3	8.1
大同區						
各眷村平均	17.5	2.5	16.4	14.0	3.8	4.4
眷村外平均	20.1	2.8	13.1	3.9	3.7	3.6
該選區平均	19.9	2.8	13.3	3.9	3.7	3.6
總計						
各眷村平均	26.3	4.9	5.7	7.5	6.3	19.4
眷村外平均	25.8	5.7	5.6	8.7	5.6	6.0
該選區平均	25.8	5.5	5.6	8.6	5.7	7.9

註 *：國民黨主要候選人係指國民黨籍而在有效票中，得票率超過百分之三的候選人，以下個表同本註。

說明：各候選人責任區的劃分為：

李鍾祥：北投、士林

林憲同：士林、大同、松山、內湖

周荃：松山、內湖、南港

趙少康：北投、松山、南港

趙振鵬：各區眷村。

責任區資料來源：劉義周，民國80年：297。

資料來源：作者依台北市選委會選舉實錄計算而得。

表12 民國78年立委選舉北市北區國民黨主要候選人在各眷村之得票百分比（依眷村投票人數佔該投票所之比例）

	眷 村 數	趙 少 康	李 鍾 祥	林 憲 同	周 荃	丁 守 中	趙 振 鵬
眷村比例							
1/10 以下	26	28.7	5.9	4.5	8.0	6.2	12.2
1/10至2/10	21	26.0	3.9	8.0	8.7	6.0	19.1
2/10至3/10	6	23.0	4.7	3.8	5.9	6.9	24.7
3/10至4/10	6	20.2	7.0	5.8	4.1	7.2	26.1
4/10至5/10	1	34.6	0.6	3.0	7.1	3.2	37.8
5/10至6/10	2	19.2	0.7	6.4	5.1	5.6	51.5
8/10至9/10	1	21.2	0.5	2.3	4.2	9.4	57.1

各眷村平均	63	26.3	4.9	5.7	7.5	6.3	19.4
眷村外平均		25.8	5.7	5.6	8.7	5.6	6.0
該選區平均		25.8	5.5	5.6	8.6	5.7	7.9

說明：眷村數係指各眷村依照所在投開票所合併計算之後所得。眷村外的平均數計算則是以各投開票所為單位。

資料來源：作者依台北市選委會選舉實錄計算而得。

愈大時，黃復興提名的候選人的得票率愈高，國民黨提名的其它候選人中除了丁守中之外，得票率則隨眷村人口佔選舉人數的比例增加而遞減。因此，雖然同為國民黨籍的候選人，眷村選民仍然傾向支持黃復興提名的候選人。當然，另外一個主要威脅到黃復興輔選動員能力的，是國民黨中形象好的候選人。以下，就針對這一點加以分析。

(2)形象好的候選人在眷村的得票情形：

形象好的候選人（七十八年的趙少康以及八十一年王建）在眷村所在的投開票所獲得的選票，往往比黃復興提名的候選人高。不過，基於以下理由，應該可以使人相信，形象好的候選人的得票率雖然佔各投開票所有效票中相當高（約五分之一至四分之一）的比例，但是從不同的觀察角度，仍然可以看出眷村的選票，以流向黃復興提名的候選人為主。先以七十八年的趙少康為例，由於他是國民黨提名的候選人，本身也擁有責任區，因此，從他的得票分佈與責任區的歸屬來看，他在責任區（北投、松山、南港）眷村中的得票，比黃復興提名的趙振鵬高，其他地區只有在士林區比趙振鵬稍差（參考

表13 民國81年立委選舉北市北區國民黨主要候選人*
在各眷村之得票百分比（依各行政區）

	趙 振 鵬	王 建	洪 濬 哲	丁 守 中	關 中	周 荃
北投區						
各眷村平均	15.9	19.8	1.5	14.7	5.6	3.3
眷村外平均	4.3	17.6	1.5	11.5	4.5	4.2
該選區平均	5.5	17.8	1.5	11.9	4.6	4.1
士林區						
各眷村平均	13.9	21.4	2.3	7.7	4.8	3.0
眷村外平均	2.9	18.7	2.2	6.0	3.6	3.4
該選區平均	4.2	18.9	2.2	6.1	3.7	3.4
內湖區						
各眷村平均	10.5	25.2	4.1	6.3	10.2	4.5
眷村外平均	3.4	23.3	5.5	5.5	5.3	5.1
該選區平均	4.5	23.6	5.2	5.6	6.0	5.0
南港區						
各眷村平均	12.1	20.0	2.0	8.7	7.3	3.8
眷村外平均	2.9	20.0	2.9	5.7	6.5	4.7
該選區平均	4.6	20.1	2.7	6.2	6.8	4.5
松山區						
各眷村平均	4.0	24.1	6.1	6.7	12.4	3.2
眷村外平均	1.7	22.6	6.4	6.5	6.1	3.4
該選區平均	2.4	23.3	6.3	6.6	7.9	3.3
信義區						
各眷村平均	10.8	24.6	3.1	6.9	11.0	3.3
眷村外平均	3.0	24.2	4.1	6.7	7.9	4.0
該選區平均	5.0	24.2	3.9	6.8	8.6	3.8
總計						
各眷村平均	10.0	23.0	3.7	8.1	9.3	3.4
眷村外平均	3.2	20.6	3.5	7.3	5.3	4.0
該選區平均	4.5	21.4	3.5	7.4	6.1	4.0

說明：各候選人責任區的劃分為：

丁守中：北投、南港、信義、士林

洪濬哲：松山、內湖、信義

趙振鵬：北投、南港、信義、士林、內湖區眷村

關中：松山區眷村

責任區資料來源：中國時報，80.10.18，2版。

資料來源：作者依台北市選委會選舉實錄計算而得。

表14 民國81年立委選舉北市北區國民黨主要候選人在各眷村
之得票百分比（依眷村投票人數佔該投票所之比例）

	眷① 村數	趙 振 鵬	王 建	洪 濬 哲	丁 守 中	關 中	周 荃
眷村比例							
1/10 以下	37	6.9	23.1	3.7	8.3	7.6	3.5
1/10至2/10	12	8.6	23.1	4.0	6.6	9.7	3.8
2/10至3/10	14	16.2	22.9	3.7	9.2	9.6	2.9
3/10至4/10	3	18.8	24.8	2.4	9.0	14.7	2.9
4/10以上②	1	39.0	16.9	0.7	2.5	16.3	1.8
各眷村平均	67	10.0	23.0	3.7	8.1	9.3	3.4
眷村外平均		3.2	20.6	3.5	7.3	5.3	4.0
該選區平均		4.5	21.4	3.5	7.4	6.1	4.0

說明：①眷村數係指各眷村依照所在投開票所合併計算之後所得。樣本數不等於眷村數。眷村外的平均數計算則是以各投開票所為單位。

②該眷村係指國防部所屬退員宿舍（大我精舍），由於筆者並無該宿舍居住人數，因此將其歸於此分層。以下各表說明與此相同。

資料來源：作者依台北市選委會選舉實錄計算而得。

表11），不過，這可能是因為眷村票與分眷村票混雜在一起所致；若是以眷村比例來看候選人的得票率分佈，就能看出個別眷村的票源，主要是集中在趙振鵬身上。從表12之中可以發現：當眷村投票人數佔投開票所人數十分之二以上時，趙振鵬在眷村的得票率，呈現劇增而且超過趙少康得票率的趨勢；相對地，趙少康得票的變動情形卻相當大。因此，當眷村比例較小而且其他候選人的形象較為突出時，原本只佔單一投開票所少數票源的眷村，自然難以顯現其對黃復興提名候選人，輔選動員的效果；但是，當眷村選民成爲一個投開票所的主力時（以七十八年為例，約佔十分之三以上時），黃復興輔選動員的能力，就超過形象好的候選人的個人魅力。而八十一年的情況較為特殊，因為黃復興黨部在同一個選區提名兩位候選人，且在因為土地稅問題而辭去財政部長一職的王建參選之後，情況更是複雜。因此，從表13中，很難看出沒有責任區的王建，在眷村

內外得票率的變動情形。甚至於他在大部分地區的眷村中，得票超過眷村外地區的得票，與七十八年的趙少康頗不相同。趙少康在大多數地區的有效票得票率，是高於眷村的。但是，從表14中，就比較能夠看出黃復興黨部的輔選效果。當眷村比例達到十分之二時，黃復興黨部提名的候選人，得票率開始超過王建（因為黃復興提名兩位候選人，因此將兩人的得票率合併計算）。而且，當眷村比例愈大，黃復興黨部的輔選效果愈明顯。因此，眷村選民可能有一部份自主意識較高；或是因為眷村中的居民隸屬國民黨黃復興以外的黨部，會主動投給形象好或是國民黨提名的候選人，不過，黃復興提名的候選人，仍然維持相當高的得票率。所以，黃復興黨部的組織動員，有時甚至使其提名候選人的得票率，超過形象好的候選人，其輔選效果可見一斑。

(3)黃復興提名候選人得票穩定的情形

關於黃復興黨部提名候選人的得票率穩定情形，本文試以眷村歷次投票情形，來加以檢證。首先，在七十八年以前的歷次投票相關程度，可以從黃復興提名的候選人，在同一眷村所在的投開票所，得票的相關程度來看。其中，七十五年與七十八年選舉中，陳鴻銓與趙振鵬在眷村所在的里之有效得票率的相關係數達到.72（以里為單位）而在七十二年到七十五年，黃復興提名候選人的得票率，也有中等程度的相關（七十二至七十五為.53，七十二至七十八為.45）。這表示他們獲得的支持，很能來自同一群選民（劉義周，民國80年：285）。在民國八十一年，黃復興黨部提名了兩個候選人，其中松山區眷村劃歸關中、其他五區眷村劃歸趙振鵬。因此，可以從七十八年趙振鵬在各眷村的得票情形，與八十一年兩人在各責任區眷村的得票情形相對照，看出黃復興提名候選人，得票率的穩定情況。八十一年選舉當中，趙振鵬在責任區眷村的得票率與七十八年相比，得票的相關係數達到.70的相關程度；關中在松山眷村中的得票率與七十八年趙振鵬在該區的得票率之相關係數，更達.93的相關程度。若是將八十一年趙振鵬在松山區以外的眷村，合併關中在松山區的眷村，與七十八年趙振鵬在各眷村的得票率相比，其間的相關係數，也達到.79。因此，眷村選民對黃復興提名候選人的支持程度，是相當穩定的。

此外，眷村選民的投票傾向，顯然是以黨部的指示，為首要的考慮因素。以趙振鵬七十八年與八十一年在松山區（以行政區調整後的松山區計算，因此，調整後的信義區不列入計算）的得票率變動情況，就可以看出。七十八年，趙振鵬在該區眷村的平均得票率達百分之十七點八，但是，松山區眷村劃歸關中之後，趙振鵬的得票率立刻降至百分之四點二，其間的差距降達百分之十三。因此，黃復興黨部的輔選動員，使眷村選民傾向以黨部的指令為投票的最後依據，由此獲得證明。而在松山以外的其他眷村，黃復興黨部提名的候選人也發生了爭奪票源的情況。從表13中可以看出，關中在原本屬原趙振鵬的責任區中（如內湖區、信義區），得票率接近甚至超過趙振鵬。不過，這一方面

可歸因於關中過去豐富的黨政經歷與社會關係，另一方面，從眷村比例與他們之間的得票關係來看，就可以發現，眷村的選票，主要是流向趙振鵬。而關中在特定的眷村比例中得票較高（例如十分之一、十分之二與最高一層）（參考表14），是因為前二者還摻雜非眷村選民，而最後一個則是松山區眷村。筆者再以眷村比例與黃復興提名候選人的得票率的相關程度來分析，在七十八年的選舉當中，趙振鵬的得票率與責任區眷村比例的相關係數達.72。而八十一年選舉中，關中以及趙振鵬在責任區眷村中的得票率與責任區眷村比例的相關係數，更分別達到.91及.82。因此，眷村選民的投票傾向，主要是以黨部的指示為主。而所提名的候選人，在眷村的得票率，是穩定而且相當高的。此外，再以七十八年林憲同在大同區眷村的得票率，以及八十一年丁守中在北投眷村的得票率也可以看出：當眷村劃歸為其他候選人的機動票源時，該特定候選人的得票率立刻提高。因此，眷村選民的投票傾向，主要是以黨部的指示為主。而眷村所支持的候選人（包括提名與重點支持者），在眷村的得票率，是穩定而且相當高的。

從上述的分析中可以看出：在過去兩次的立法委員選舉中，黃復興黨部藉著眷村既有的人際網路，傳遞選舉動員的訊息，使其支持的特定人選能在眷村所在的投開票所，獲得高於其他候選人的選票。不過，民國八十一年北市北區中，前財政部長王建 的參選，造成黃復興黨部選票的大幅流失，可見，隨著眷村中外省第一代的逐漸凋零，以及外省第二代自主意識的興起，黃復興黨部是否能夠繼續保持其在中央民意代表選舉中的輔選動員的能力，相當值得觀察。

肆、民國83年台北市市長及市議員選舉結果之分析

本文雖以民國78年以及81年的立委選舉為分析重點，但是，自二屆立委選舉之後，國內整個政治情勢產生了極大的變化，因此，本文有必要略加說明。

在二屆立委選舉之後，由於李登輝總統與當時的行政院長郝柏村，對於內閣總辭的意見紛歧，而使國內政壇經歷了一個不小的動盪。在李郝二人歷經多次會談之後，終使郝柏村辭去行政院長一職，但此一結果對於黃復興黨部所屬黨員來說，是一個不小的衝擊。根據八十一年立委選舉前，由蓋洛普民意調查基金會針對台北市眷村二十歲以上的民眾，所進行的一項民意調查顯示：有九成一的眷村民眾對郝柏村的施政表現感到滿意，而對李登輝總統的滿意度雖達八成，但不及郝柏村達十個百分點。此外，針對內閣總辭的問題，有五成七的受訪者表示，在明（民國八十二）年二月新任立委就職時，行政院長郝柏村不應總辭（中國時報，民國83年，5月18日，4版）。因此，當黃復興黨部提名的候選人，在二屆立委選舉全數上榜之後，行政院長郝柏村卻必須辭職，這對眷村選民

表15 民國83年北市市長選舉三黨得票情形統計表

	民國83年市長選舉	
	得票數	比率%
國民黨	364,618	25.9
民進黨	615,090	43.7
新黨	424,905	30.2

資料來源：洪永泰，民國84年，台北市民眾市政意向之研究：3。

來說是個莫大的衝擊，自然也對執政黨最高當局的行事作風產生質疑。

民國八十二年八月十日，以「新國民黨連線」成員為主的幾位現任立委，宣告脫離國民黨而成立「新黨」，並在台北縣以及新竹市提名李勝峰以及謝啓大參選縣市長，又另在四個縣市推出盟友角逐。選舉結果，新黨推出的縣市長候選人雖然全部落選，但是在台北縣議員的選舉中，有五位新黨提名的縣議員當選。反觀黃復興黨部在台北縣所提名的三位候選人卻全數落選。

民國八十三年中，李登輝總統在接受司馬遼太郎訪問時提出的若干論點，經過報章雜誌的披露之後，更引起社會輿論的一陣譁然。新黨台北市長候選人趙少康在中央選委會所舉辦的第一場電視政見發表會中，提出「李登輝總統的台獨時間表」，更催化了原本就激烈的台北市長選情。從過去幾次針對眷村選民的民意調查顯示：眷村居民大約有八成至九成反對台灣獨立（中國時報，民國83年，5月18日，4版；民意調查基金會，民國78年：20）。面對黨內的分裂以及一連串重大事件的衝擊，究竟對黃復興黨部的選票流向產生何種影響，是筆者亟欲瞭解的。以下，本文將分別針對台北市長選舉以及台北市議員選舉結果，加以討論。由於資料有限，本文只針對北市北區（士林、北投、松山、信義、內湖、南港），各眷村所在的里來加以分析。

1. 民國八十三年台北市市長選舉結果的分析

在台北市長選舉中，國民黨面對在野兩黨的強力挑戰。選舉結果黃大洲獲得百分之二十六的選票，趙少康則獲得百分之二十九的選票，得票比例還高於黃大洲，陳水扁則贏得百分之四十四的選票，並奪下台北市長的寶座。

由投票結果可以看出：國民黨的得票率較八十一年立委選舉大幅滑落，民進黨則獲得高於民國八十一年立委選舉的得票率（百分之三十五點八），新黨則呈現大幅度的

表16 民國83年北市市長選舉三黨候選人在各區眷村及非眷村里得票情形統計表

行政區	趙少康得票率			陳水扁得票率			黃大洲得票率		
	眷村里 平均值	非眷村里 平均值	兩者* 差距	眷村里 平均值	非眷村里 平均值	兩者* 差距	眷村里 平均值	非眷村里 平均值	兩者* 差距
松山區	38.77	30.50	+8.27	38.11	45.09	-6.98	22.89	24.18	-1.29
信義區	40.80	34.05	+6.75	33.11	40.30	-7.13	25.87	25.33	+0.54
南港區	31.50	23.62	+6.25	38.80	46.12	-7.32	29.34	29.90	-0.56
內湖區	40.57	29.01	+11.56	34.55	45.01	-10.46	24.59	25.68	-1.09
士林區	29.34	19.93	+9.41	43.98	53.98	-10.00	26.39	25.79	+0.60
北投區	28.97	21.84	+7.13	41.73	49.97	-8.24	28.95	27.74	+1.21

註：兩者差距=眷村里平均值-其他里平均值。

資料來源：作者依台北市選委會選舉結果報表計算而得。

成長。不過，若以北市北區的眷村投開票結果加以分析，則發現新黨得票的成長，雖部分是吸收自國民黨的選票，但是早在八十一年，王建煊以及周荃自行參選立法委員之時，就有相當的選票流向他們。由於他們不靠國民黨的輔選，而能以自己過去表現爭取選民的認同，且在翌年共組新黨，因此，筆者在以下的分析，將上述二人在八十一年選舉中的得票，歸類為新黨的票源。

首先，從表16中可以看出，陳水扁在北市北區中的六個行政區的得票率，都領先其他兩黨的候選人，其中，士林北投區領先最多，而松山信義區領先較少。不過，在北市北區各眷村所在的里中，陳水扁在松山、信義、內湖等區輸給趙少康。值得注意的是，陳水扁在各區眷村所在里的得票數，均不及其在該區非眷村所在里的得票數。趙少康則相反，其在眷村所在里的得票率，高於非眷村所在里的得票率。黃大洲則在三個行政區中眷村所在的里得票率略高，另外三個行政區略低。

再進一步分析眷村人數的多寡對三黨候選人的得票率的影響可以發現：當眷村人口比例佔該里的人數比例愈多時，趙少康的得票率愈高，陳水扁則愈低，黃大洲則略微升高（見表17）。可見，眷村的選票，基本上仍然朝向非民進黨的方向流動。而國民黨候選人得票率會如此低，可能是因為所提名的候選人，形象較弱之故。儘管如此，黃大洲在國防部所轄的退員宿舍，仍然獲得百分之五十以上的選票，表示在生活上愈需要政府照顧的黃復興黨部黨員，在選舉時的服從性愈高。

不過，若是將三黨在民國八十一年立法委員的得票，與八十三年市長選舉的得票，

表17 民國83年北市市長選舉三黨候選人在各眷村里得票情形統計表

	個數 (里)	趙少康 得票率	陳水扁 得票率	黃大洲 得票率
眷村分層①				
5/100以下	34	33.24	41.32	25.15
5/100至1/10	14	33.92	40.52	25.27
1/10至2/10	11	42.34	32.18	25.25
2/10至3/10	5	46.31	26.26	27.14
3/10至4/10	1	46.16	33.01	20.67
4/10以上②	1	28.81	17.98	53.06

說明：①分析是以里為單位，各眷村的分層是以

該年北市平均每戶成人數×眷戶數÷所在里投票人數

②該眷村係指國防部所屬退員宿舍（大我精舍），由於筆者並無該宿舍居住人數，因此將其歸於此分層。以下各表說明與此相同。

資料來源：作者依台北市選委會選舉結果報表計算而得。

加以分析，對於黃復興黨部選票的流失，可能會有另一種詮釋方式。從表18中可以看出，兩次選舉間的一些相關訊息。在八十三年市長選舉中，國民黨與新黨在眷村的得票率，與八十一年立委選舉中，國民黨提名的候選人以及新黨兩位參選人得票的總和相仿。不過，八十一年度的選舉中，眷村人口愈多時，選票愈向國民黨提名的候選人特別是黃復興提名的候選人集中及遞增。只是，八十三年選舉時，此選票轉而支持新黨提名的候選人。

此外，經由兩黨候選人兩次選舉得票率差距的分析可以發現：八十三年市長選舉中，國民黨候選人在眷村的得票率較該黨在民國八十一年選舉中的得票率顯著下滑，得票率下降從二點五將近三十個百分點。而且有隨著眷村比例愈大，得票率差距愈多的趨勢。相對地，新黨在市長選舉中的得票率則較其在八十一年立委選舉的得票率成長許多，從十個百分點到二十一個百分點。因此，在八十三年台北市長選舉中，北市北區眷村選票大幅流失的現象是可以確定的。不過，由於選舉型態的不同，使吾人對於兩次選舉結果的比較分析，在推論上必須格外注意。

2. 民國八十三年台北市市議員選舉結果的分析

在台北市議員選舉中，在野兩黨候選人的得票率較市長選舉低了許多，其中，民進

表18 83年市長選舉與81年立委選舉國民黨與新黨
在北市北區眷村所在里的得票率分析

	83年 個數 (里)	83年 國民黨 得票率	83年 新 黨 得票率	81年 國民黨 得票率	81年 黃復興 得票率	81年 新 黨 得票率
眷村分層						
5/100以下	34	25.15	33.24	27.66	9.71	22.68
5/100至1/10	14	25.27	33.92	30.62	13.01	22.34
1/10至2/10	11	25.25	42.34	35.42	16.80	25.12
2/10至3/10	5	27.14	46.31	41.92	25.00	23.08
3/10至4/10	1	20.67	46.16	49.51	30.01	31.66
4/10以上	1	53.06	28.81	66.86	54.37	18.42

說明：1.政黨得票率的計算，僅計算政黨提名或是報准參選者。
2.81年新黨立委選舉之得票率是以王建煊以及周荃二人計算。
3.81年黃復興的得票率，是以該區兩位被提名人的選票加以計算。

表19 83年市長選舉與81年立委選舉國民黨與新黨
在北市北區眷村所在里的得票率差距分析

	個數 (里)	國民黨在二屆立委與 市長選舉得票率之差	新 黨在二屆立委與 市長選舉得票率之差
眷村分層			
5/100以下	34	-2.51	10.56
5/100至1/10	14	-5.35	11.57
1/10至2/10	11	-10.81	17.92
2/10至3/10	5	-14.34	21.93
3/10至4/10	1	-28.84	14.50
4/10以上	1	-13.80	10.40

說明：1.得票率差距的計算方式為：
A黨81年立委選舉的得票率－A黨83年市長選舉的得票率。
2.新黨在二屆立委的得票率，以王建煊及周荃的得票率之和，加以計算。

表20 民國83年北市市議員選舉三黨得票情形統計表

	得票數	比率%	議席數	比率%
國民黨	543,824	39.1	20	38.5
民進黨	419,427	30.1	18	34.6
新黨	302,409	21.7	11	21.2

資料來源：洪永泰，民國84年，台北市民眾市政意向之研究：8；
中國時報，民國83年12月4日，5版。

黨獲得百分之三十，比市長選舉少了十四個百分點。新黨則獲得百分之二十一之選票，比市長選舉減少了八個百分點。在席次分配方面，國民黨則獲得二十席、民進黨十八席、新黨十一席，無黨籍則為三席。其中，特別值得注意的是：黃復興黨部提名四位候選人全部落選，因此，以下本文將針對各選區（台北市第一、第二及第三選區）加以分析，以進一步瞭解黃復興黨部選票流失的情形。

從表21中可以看出，國民黨在台北市議員選舉各眷村的得票率中，只有在第一選區（士林、北投），眷村所在里的得票略高於非眷村所在里的得票率，其餘兩個選區國民黨在眷村所在里的得票率均略低於非眷村所在里的得票率。在三個選區中，黃復興黨部在第一選區提名現任市議員江碩平參選，第二選區（內湖、南港）未提名任何候選人而將選票撥給其他國民黨提名的候選人，在第三選區則提名新人王正德。從初步的分析可以看出，江碩平雖為現任市議員，但得票率相當的低，在眷村所在里平均得票率尚未超過百分之十。這種類似的情況也發生在第三選區（松山及信義區）王正德的身上。內湖及南港區的國民黨提名候選人（陳健治及李金璋）在眷村所在里的得票率約為百分之二十，這是相當高的比例。由於該兩人均為現任議員，其中，陳健治為現任議長，享有相當高的知名度，因此，他們所獲得的選票很可能來自眷村所在里中其他非黃復興黨員的支持。

而新黨則受到來自眷村明顯的支持。從表21可以發現：新黨市議員候選人在三個選區中，眷村所在里所獲得的支持，遠高於其他同選區中，非眷村所在里的得票率。而三個選區中又以第三選區所獲得的得票率最高；這可能是該區眷村較多（見表7）的緣故。這可能是歸因於該選區眷村較多且較大的緣故。而在第二選區，黃復興黨部未提名其他候選人，因此，比起其他兩個選區，新黨在該選區眷村所在里的得票率，高出非眷村所在里的得票率略多。不過，以里為分析單位且不考慮眷村的大小，可能在推論上會產生

表21 民國83年北市市議員選舉國民黨、新黨及黃復興黨部在各區眷村里得票情形統計表

	國民黨得票率			新 黨得票率			黃復興得票率		
	眷村里 平均值	非眷村里 平均 值	該 區 平均值	眷村里 平均值	非眷村里 平均 值	該 區 平均值	眷村里 平均值	非眷村里 平均 值	該 區 平均值
行政區									
松山區	32.92	34.00	33.41	33.54	25.72	29.99	2.53	.96	1.82
信義區	40.18	40.38	40.31	32.26	26.30	28.34	6.75	2.26	3.80
南港區	41.65	48.03	45.90	21.48	15.31	17.36	17.66	20.47	19.53
內湖區	35.02	36.73	36.20	32.63	21.98	25.29	20.31	18.70	19.20
士林區	45.44	43.52	43.91	16.97	11.28	12.42	9.19	1.79	3.27
北投區	43.72	39.82	40.70	15.51	11.36	12.29	6.26	2.27	3.17

說明：黃復興的在內湖及南港區得票率，是以責任區劃歸該區兩位國民黨提名人的選票加以計算。

表22 83年市議員選舉與81年立委選舉中，國民黨與新黨在北市北區眷村所在里的得票率分析

	83 年 個數 (里)	83 年 國民黨 得票率	83 年 黃復興 得票率	83 年 新 黨 得票率	81 年 國民黨 得票率	81 年 黃復興 得票率	81 年 新 黨 得票率
眷村分層							
5/100以下	34	37.78	4.65	25.07	27.66	9.71	22.68
5/100至1/10	14	40.70	12.07	24.62	30.62	13.01	22.34
1/10至2/10	11	37.43	13.88	33.31	35.42	16.80	25.12
2/10至3/10	5	41.20	13.17	32.79	41.92	25.00	23.08
3/10至4/10	1	30.92	4.37	40.48	49.51	30.01	31.66
4/10以上	1	65.14	27.06	19.25	66.86	54.37	18.42

說明：1.政黨得票率的計算，僅計算政黨提名或是報准參選者。
2.81年新黨立委選舉之得票率是以王建煊以及周荃二人計算。
3.81年黃復興的得票率，是以該區兩位被提名人的選票加以計算。

若干問題，因此，以下將以眷村比例，來分析國民黨以及新黨在眷村的得票情形。

從表22中可以看出，若以眷村比例大小，來看眷村選票的流向，則相對於八十一年立委選舉，國民黨在八十三年市議員的選舉中，在眷村的得票率的流失程度，並不如想像中大。只有在眷村比例為十分之三至十分之四那一個層級中（該為松山區的一個眷村），國民黨的選票大幅流失，其餘各層，國民黨在市議員選舉的得票，仍然維持者與八十一年立委選舉時，該黨提名人相近的得票率。至於黃復興黨部提名的候選人，其得票率遠低於八十一年立委選舉。不過，當眷村愈大時，其得票率也相對提高，只是提高的幅度有限且也有例外的情形（例如在十分之三至十分之四那一層）發生。新黨市議員的得票率，則與八十一年王建以及周荃在眷村的得票分佈情形相仿，只是其得票率提高了幾個百分點。所以，在台北市議員的選舉中，黃復興提名的候選人雖然全部落選，但各眷村所在的里，是將選票支持國民黨其他的候選人。

從表23中可以看出：在進一步計算八十三年北市北區市議員選舉與八十一年二屆立委選舉的差異時，當眷村分層為十分之二以下時，國民黨以及新黨的得票率均有增加。不過，當眷村比例超過十分之二時，國民黨的選票就開始流向新黨。至於黃復興黨部提名或支持的候選人，其選票流失情形相當嚴重。因此，從整體的投開票結果資料可以看出：黃復興黨部提名的候選人在民國八十三年北市北區市議員選舉中的得票率大幅降低的現象，是可以確定的，不過，眷村居民對國民黨提名候選人的支持程度卻並沒有明顯的降低。

表23 民國83年市議員選舉與81年立委選舉中，國民黨、新黨與黃復興黨部提名候選人在北市北區眷村所在里的得票率差距分析

個數 (里)	國民黨二屆立委與市 議員選舉得票率之差	新 黨二屆立委與市 議員選舉得票率之差	黃復興二屆立委與市 議員選舉得票率之差	
眷村分層				
5/100以下	34	10.12	2.39	-5.05
5/100至1/10	14	10.08	2.28	-.94
1/10至2/10	11	1.64	9.34	-3.62
2/10至3/10	5	-.53	8.37	-9.64
3/10至4/10	1	-18.59	8.82	-25.64
4/10以上	1	-1.72	.83	-27.32

伍、研究結果與討論

從七十八年以及八十一年北市北區的立委選舉中，可以看出：黃復興黨部提名的候選人在眷村的得票率，是穩定而且高的。甚至一些具有全國性知名度且形象好的候選人，在眷村比例愈大的眷村得票率，也不如黃復興提名的候選人。是什麼原因造成黃復興黨部具有如此高的動員能力？吾人可以就黃復興黨部的組織、眷村居民所處的社會系絡以及現行選舉制度等三個面向，來加以分析。

一、組織嚴密的黃復興黨部

從本文第二節中可以瞭解：黃復興黨部及其關係密切的退輔會，能夠以龐大的預算、充裕的人力以及大量的服務，照顧其所屬的黨員以其選民。此外，黃復興黨部每月還定期推出「復興」月刊，退輔會則出版「榮光」週刊做為其與所屬成員的聯絡刊物。在提名階段，它不但為其支持的候選人背書且動員黨員參加初選以爭取提名。競選期間，它提供候選人相當的財力支援、經驗豐富的助選人員、各眷村的自治會幹部名冊。並且舉辦各種會議介紹候選人給選民認識、提供候選人適當的媒體聯絡管道、在若干議題上提供資訊乃至幫候選人發放競選文宣。而退輔會及其所屬機構，不但在分佈上，遍及全台灣地區；編制上，擁有大量工作人員；在組織上，也具有完善的科層系統。從這些角度而言，黃復興黨部擁有的資源遠超過國民黨其他黨部，因此，它具有更強的動員能力倒是理所當然了。也因為退輔會平時提供服務的對象，主要是眷村居民，所以，選舉時眷村居民以選票支持黃復興黨部的提名人選，既是對退輔會提供服務的善意回應，更對確保日後的預算經費以及黃復興黨部的團結形象有所助益。

二、關係密切的眷村生活

由於居住在眷村的民眾主要以外省籍的退除役官兵及其眷屬為主，因此，大陸撤退的動盪，他們擁有共同的恐懼；軍旅生活的點滴，他們交換熟悉的回憶；雞犬相聞的鄰里，他們分享所有的訊息。所以，歷經重大的社會變動，使他們擁有一致的政黨傾向；共同的軍隊經驗，使他們又歷經了一次政治社會化的洗禮；而眷村緊密的生活圈，更使他們處於綿密的社會壓力之下。正因為一切共同的經歷，使居住在眷村的選民，呈現相當高的同質性。也因為大家非常熟悉，使人際之間的互動，更加熱絡。所以，彼此之間，既然是平時生活上，不可或缺的一個要素，選舉期間，更是口耳相傳、訊息相通以及一致行動的忠誠選民。而黃復興黨部的黨工幹部，本身亦融合在眷村的生活圈，與眷村居民處在婚喪喜慶的日常生活中，這種緊密而錯綜複雜的人際關係網絡，當然是選舉動員

的最佳憑藉。

三、競爭激烈的選舉角力

從黃復興黨部平時提供的各項服務以及眷村中的緊密人際接觸，轉變成選舉期間的輔選動員能量，自然相當可觀。但是，如何將這股力量，轉化成黃復興黨部在政治上的影響力，此又與選舉制度密切相關。如本文第二節所述，黃復興黨部的地位，能夠在台灣地區民主轉型的過程中嶄露頭角，主要是拜選舉制度之賜。由於現行中央民意代表之選舉的名額擴增，而且選舉制度又是採用多選多的「單記非讓渡投票法」，使黃復興黨部得以在這種受全國性矚目的選舉中，發揮影響力。一方面，因為票源有限，使黨部必須強力動員；另一方面，因為志在勝選，所以經營選區就不敢掉以輕心。其實，選舉一方面可以是對一個政黨的組織動員能力的嚴酷測驗，另一方面，它又何嘗不是整合以及磨練政黨組織動員能力的最佳時機！從七十五年，台北市提名的黃復興黨部候選人落選之後，黃復興黨部面對其得以發揮影響力的中央民意代表選舉，更不敢掉以輕心。因此，現行的中央民意代表的選舉制度，是促使黃復興黨部組織更加嚴密的重要因素。

而從八十三年台北市長以及市議員選舉中，黃復興黨部選票大幅流失的情形看來，吾人提出以下的解釋。

一、政治環境的劇烈變遷

在二屆立委選舉之後，國民黨的分裂，以及眷村選民對於國民黨高層人士統獨立場的質疑，使眷村選民對於是否繼續支持國民黨，開始猶豫。在早期威權體制下的台灣，黨國關係密切，鄭曉時曾指出，在1950年到1987年的台灣政體，是一種「列寧式的黨國威權體制」；根據這種關係所建立的文武關係，是一種「文武合一」的模式。也就是「黨內有軍」、「軍中有黨」以及「以黨領軍」的文武關係（鄭曉時，民國81年:129- 172）。因此，歷經戰亂以及軍隊政治社會化的退除役官兵，在軍隊多年「忠黨愛國」以及「反共復國」的教育之後，對國民黨的支持，是必然的結果。不過，解嚴以後國內政治環境劇烈變遷，而從二屆立委選舉之後，國民黨內「主流」、與「非主流」勢力公然較勁，以及新黨的出走，使眷村選民在政黨支持上，出現了分歧。所以，當眷村選民面對黨內的分裂以及黨內領導人統獨立場的曖昧不明，自然也反應到其選舉的投票抉擇之上。

二、不同的選舉類型

由於不同的選舉，參選的人數不同，選舉結果的重要性不同，因此，對選民的投票

行為的解釋，也應有不同的著眼點。例如，美國多位學者即指出：美國的總統選舉與國會議員選舉愈來愈分開了；總統大選雖仍是全國性的大事，但是國會議員的選舉則愈來愈像地方事務了（Cain et al., 1987:6）。而從過去的研究結果也可以發現：政黨在國會議員的選舉，比總統選舉更易藉由面對面的選舉動員，來提高被接觸選民的投票率（Wielhouwer and Lockerbie, 1994:215-216）。因此，從這個觀點來看黃復興黨部的輔選能力，表現在不同選舉中，竟然有如此大的差距，其原因很可能是因為八十三年選舉與過去兩次立委選舉不同。一方面，由於是首次民選省市長，使選民對選舉的關心程度高於以往；一方面，由於選舉的重要性高於歷次選舉，因此，選民的投票率更高於過去兩次立委選舉。而且，在八十三年的選舉中，台北市的競爭程度最為激烈，三黨候選人中卻又以國民黨提名的黃大洲在個人形象、做事能力以及口才表現上較弱。加上其任內作為迭遭批評，因此，縱使國民黨擁有現任者龐大行政資源的優勢，也使國民黨在選民對候選人有較多認識機會的情況下，不易藉由人際網路向選民推銷其候選人。而市長的氣勢不足，連帶地也影響所提名的市議員的得票率。

陸、結論

由於黨內的分裂以及提名人選的不當，使國民黨在台北市長以及市議員的選舉失利。而一向以服從性高、動員性強的黃復興黨部的選票，亦面臨流失的危機。不過，在同一次選舉中，國民黨提名的台灣省長以及高雄市長均告當選。而黃復興黨部提名的三位省議員候選人也都順利進入省議會。因此，單以台北市市長以及市議員的選舉，而斷言國民黨黃復興黨部選票已告流失，恐失諸偏頗。吾人以爲，今年的立委選舉將是檢驗黃復興黨部輔選動員能力的更加時機，此更待學界關心國內政治發展之士的共同關心及探討。

參考書目

中央選舉委員會

1991 **動員勸亂時期自由地區增額立法委員選舉實錄。**

中央選舉委員會

1994 **第二屆立法委員選舉實錄。**

王唯民

1972 「台灣省地方公職人員選舉候選人活動方式研究——基隆市個案分析」，政治大學政治研究所碩士論文。

王端正

1971 「台灣地方選舉政黨輔選宣傳方式及其效果之研究」，政治大學新聞研究所碩士論文。

台北市選舉委員會

1980 **動員勸亂時期自由地區增額立法委員選舉實錄。**

台北市選舉委員會

1993 **立法院第二屆立法委員選舉台北市選選舉實錄。**

民意調查基金會

1989 「大台北地區眷村居民政治、社會、經濟、文化生活現況民意調查結果報告書」，民意調查基金會。

民意調查基金會

1992 「基隆眷村生活品質意見調查報告」，民意調查基金會。

行政院退除役官兵輔導委員會

1992 **中華民國八十年統計年鑑。**

行政院退除役官兵輔導委員會

1994 **統計月報。**

曲兆祥

1984 「政黨與政治參與——民國七十二年台北市立法委員選舉中國國民黨政治角色之研究」，台灣大學政治研究所碩士論文。

吳乃德

1993 「省籍意識、政治支持和國家認同——台灣族群政治理論的初探」，收於張茂桂等著，**族群關係與國家認同**，台北：業強出版社，頁27-51。

林本炫

1992 「社會福利政策與預算的解析」，八十三年度中央政府總預算案評估研討會論文，台北，國策中心。

林吉郎

1981 「中國國民黨輔選政策之研究」，政戰學校政治研究所碩士論文。

林佳龍

1988 「國民黨與民進黨的群眾基礎——台灣選民政黨支持比較分析」，台灣大學政治研究所碩士論文。

林福隆

1993 「解甲歸田的勇士們何去何從——退輔會的創立經過、發展及其角色定位」，**國魂**，571:19-24。

林萬億

1992 「社會安全預算與社會福利政策」，八十二年度中央政府總預算案評估研討會論文集（下），台北，國策中心：7-1~7-21。

林嘉誠

1984 「七十二年選舉行為之研究」，**政治學報**，12:123-188。

林嘉誠

1985 「政黨支持的因素分析」，**政治學報**，13:131-167。

林嘉誠

1986 「新生代選民的投票行為」，收於中國政治學會印，**投票行為與選舉文化研討會論文集**，台北：中國政治學會，頁241-274。

周唯中

1984 「我國退除役官兵就業輔導政策之研究」，政治大學公共行政研究所碩士論文。

洪永泰

1995 **台北市民眾市政意向之研究**，行政院研考會委託研究計畫報告。

胡 佛、游盈隆

1984 「選民的黨派選擇：態度取向及個人背景的分析」，**政治學報**，12:1-59。

夏傳宇

1970 「臺北市軍眷眷村重建之研究」，政治大學公共行政研究所碩士論文。

陳陸輝

1992 「政黨認同、政黨評價與選民抉擇」，載於陳義彥等著，**台灣地區選民投票行為之研究——從第二屆國大代表選舉探討**，政大選舉研究中心，頁44-67。

選舉研究

陳連生

- 1986 「臺北市軍眷的政治支持取向及投票動機——以政治文化研究途徑調查分析」，政戰學校政治研究所碩士論文。

曹俊漢

- 1986 「評過去十年國民黨提名政策：檢討與展望」，收於中國政治學會印，**投票行為與選舉文化研討會論文集**，台北：中國政治學會，頁103-164。

盛杏媛

- 1991 「社會系絡與選民的投票行為」，載於雷飛龍等著，**台灣地區選民的投票行為——一個理論模式的探索**，政大選學研究中心，頁117-171。

盛杏媛

- 1986 **國民黨與黨外——中央後援會選舉競爭之研究**，台北，桂冠。

國防部總政戰部

- 1985 **國軍軍眷服務單位、眷村分佈地區名冊**，台北，國防部總政戰部。

梅再興

- 1983 「高雄左營眷村選民投票行為之研究——民國69年市議員選舉與民國72年增額立委選舉比較」，中山大學學術研究所碩士論文。

張瑞珊

- 1970 「台灣軍眷村的社區研究——以合群、復興兩村為例」，台灣大學社會學研究所碩士論文。

黃衛國

- 1987 「國軍退除役官兵輔導委員會組織功能之研究」，政戰學校政治研究所碩士論文。

雷飛龍、陳義彥、丁庭宇

- 1984 「民國七十二年台灣地區增額立委選舉之人文區位研究」，**政治學報**，12：61-120。

董娟娟

- 1991 「社會福利支出與國民福祉之分析」，**八十一年度中央政府總預算案評估研討會論文集**，台北，國策中心。

鄭文輝

- 1989 「我國社會福利支出之界定與分析」，**國家預算研討會論文**，台北，國策中心。

鄭曉時

- 1992 「政體與軍隊：台灣文武關係（1950-1987）的一個分析架構」，**人文及社會科**

學集刊，5(1):129-172。

劉文正

1972 「台灣省政黨提名制度之研究——花蓮市個案分析」，政治大學政治研究所碩士論文。

劉義周

1986 「國民黨責任區輔選制的效果：74年台北市議員選舉候選人得票率之分析」，收於中國政治學會印，**投票行為與選舉文化研討會論文集**，台北：中國政治學會，頁417-484。

劉義周

1991 「國民黨責任區輔選制效果之研究」，收於民主基金會印，**政黨政治與憲政民主學術研討會論文集**。台北：民主基金會，頁269-298。

劉義周

1992 「國民黨責任區輔選活動之參與觀察研究」，**國立政治大學學報**，64期：209-233。

蘇進強

1992 「我國退輔政策與退輔會功能之檢討」，八十三年度中央政府總預算案評估研討會論文，台北，國策中心。

Brown, Thad.

1981 "On Contextual Change And Partisan Attributes." *British Journal Of Political Science* 11:427-447.

Campbell, Angus, Philip E. Converse , Warren E. Miller, and Donald E. Stokes.

1960 *The American Voter*. New York: John Wiley & Sons, Inc.

Cain, Bruce, John Ferejihh, and Morris Fiorina

1987 *The Personal Vote*. Cambridge, Massachusetts, and London, English: Harvard University Press.

Castles, Francis G. ed.

1982 *The Impact of Parties*. Beverley Hills: Sage.

Converse, Philip E.

1962 "Information Flow and the Stability of Partisan Attitudes." *Public Opinion Quarterly* 26:578-599.

Crotty. William J.

1971 Party Effort and Its Impact on the Vote." *American Political Science Review* 65:

439-450.

1982 *Political Parties in American Society*. New York: Basic Book.

Cutright, Philips and Peter Rossi.

1958 "Grass Roots Politicians and the Vote," *American Sociological Review*, 63:171-179.

Downs, Anthony.

1957 *An Economic Theory Of Democracy*. New York: Harper & Row.

Duverger, Maurice.

1963 *Political Parties Reprinted*. Translated by Barbara and Robert North. New York: John Wiley and Sons.

Eldersveld, Samuel J.

1964 *Political Parties: A Behavioral Analysis*. Chicago: Rand McNally & Co.

Eulau, Heinz.

1986 "Life Space And Social Networks as Political Contexts." in *Politics, Self, and Society: A Theme And Variations*. Cambridge, Massachusetts: Harvard University Press.

Fenno, Richard Jr.

1978 *Home Style: House Members in Their Districts*. Boston: Little, Brown and Company.

Giles, Micheal and Marilyn K. Dantico.

1982 "Politial Participation and Neighborhood Social Context Revisited." *American Journal of Political Science* 26:144-150.

Huckfeldt, R. Robert.

1979 "Political Participation and the NeighborHood Social Context." *American Journal of Political Science* 23: 579-592.

1983 "The Social Contexts of Ethnic Politics: Ethnic Loyalties, Political Loyalties, and Social Support." *American Politics Quarterly* 11:91-123.

1986 *Politics in Context: Assimilation and Conflict in Urban Neighborhood*. New York: Agathon Press Inc.

Huckfeldt, R. Robert and John Sprague.

- 1987 "Networks in Context: The Social Flow of Political Information." *American Political Science Review* 81: 1187-1216.

Jorgensen, Danny L.

- 1989 *Participant Observation: A Methodology for Human Studies*. Newbury Park: Sage .

Kelley, Jonathan and Ian McAllister.

- 1985 "Social Context and Electoral Behavior in Britain". *American Journal of Political Science*, 29:564-586.

Kidder, Louise K., Charles M. Judd and Eliot R. Smith,

- 1986 *Research Methods in Social Relations*. New York: Holt, Rinehart and Winston.

Lazarsfeld , Paul F., Bernard R. Berelson and Hazel Gandet.

- 1944 *The People's Choice : How the Voter Makes Up His Mind in A Presidential Campaign* . New York: Columbia University Press.

Liu, I-Chou,

- 1990 *The Electoral Effect of Social Context Control on Voters: The Case of Taipei, Taiwan*. PH.D. Dissertation, Department of Political Science, University of Michigan.

Mackuen, Michael, and Courtney Brown.

- 1987 "Politocal Context and Attitude Change." *American Political Science Review* 81: 471-490.

Nie, Norman H., Sidney Verba and John R. Petrocik.

- 1979 *The Changing American Voter*. Cambridge: Harvard University Press.

Niemi, Richard G. and Herbet F. Weisberg eds.

- 1993 *Classics in Voting Behavior*. Washington, D.C.: Congressional Quarterly Inc.

Panbianco, Angelo.

- 1988 *Political Parties: Organization and Power*. Worcester: Billing and Sous Ltd.

Ranny, Austin.

- 1981 "Candidate Selection." in David Butler, Howard R. Penniman, and Austin Ranny, eds. *Democracy at the Polls*. Washinton, D.C.: American Enterprise Institute.

Sorauf, Frank J.

1975 "Political Parties and Political Analysis". in William Nisbet Chambers and Walter Dean Burnham. eds. *The American Party System*. 2nd Ed. New York: Oxford University Press. pp.33-55.

1984 *Party Politics in American*. 5th ED. Boston, Toronto: Little, Brown and Company.

Wielhouwer, Peter W. and Brad Lockerbie

1994 "Party Contacting and Political Participation, 1952-90." *American Journal of Political Science*. 38(1): 211-29.